

# Kyyjärvi Hallakangas tuulivoimapuiston muinaisjäännösinventointi 2014



Timo Jussila  
Timo Sepänmaa



Tilaja: Tuulipuisto Oy Kyyjärvi

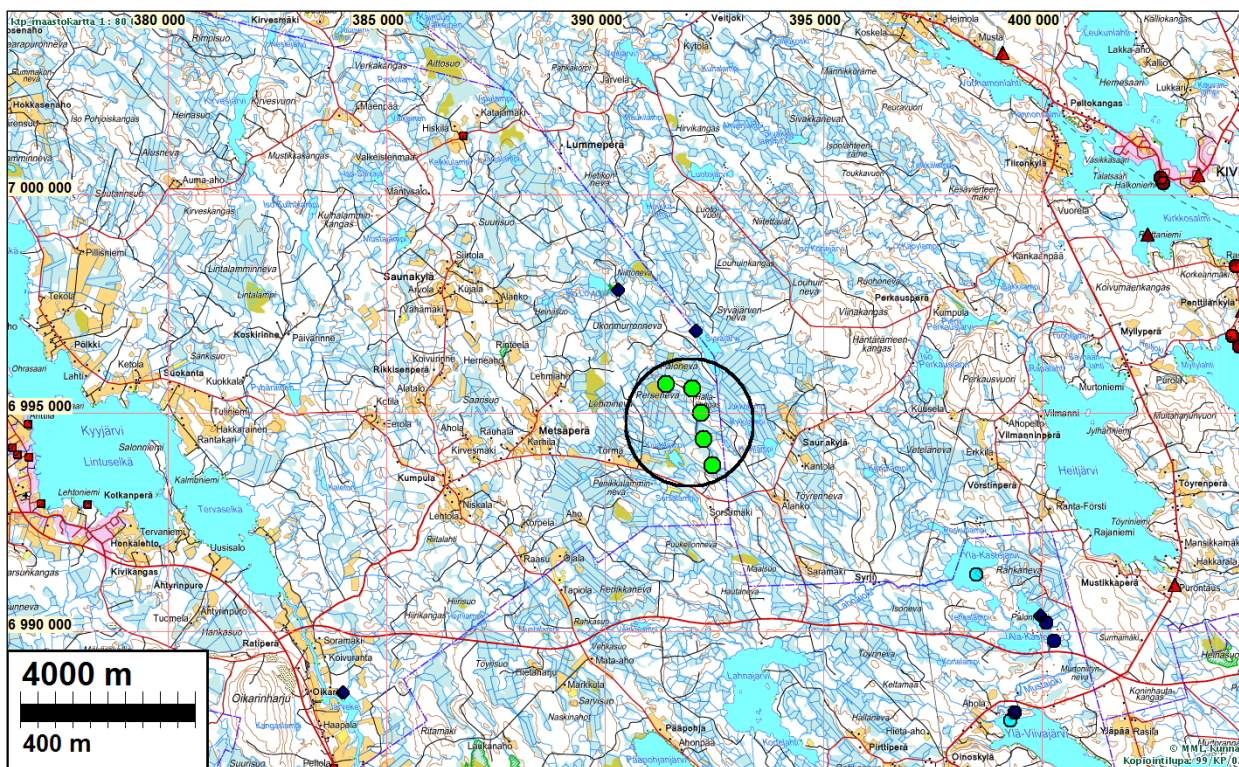
## Sisältö

<b>Perustiedot</b> .....	<b>2</b>
<b>Yleiskartat</b> .....	<b>3</b>
<b>Inventointi</b> .....	<b>5</b>
<b>Kuvia</b> .....	<b>6</b>

**Kansikuva:** Metsätietä eteläisimmän voimalapaikan tasalta etelään.

## Perustiedot

- Alue:** Kyyjärven Hallakankaan tuulivoimapuiston alue. Alue sijaitsee noin 15 km Kyyjärven keskustasta itään Kivijärven rajan tuntumassa, Metsäperän kylän itäpuolella.
- Tarkoitus:** Selvittää onko tuulipuiston alueella kiinteitä muinaisjännöksiä. Pääpaino voimalapaikoilla ja niiden liepeillä sekä voimaloiden ja läheisten teiden välisillä alueilla.
- Työaika:** 5.10.2014
- Kustantaja:** Tuulipuisto Oy Kyyjärvi
- Tekijät:** Mikroliitti Oy, Timo Jussila ja Timo Sepänmaa
- Aiemmat tutkimukset:** lähialueella: Jussila 2008, Kyyjärven pienvesien muinaisj. inv.
- Tulokset:** Tutkimusalueelta ei tunnettu ennestään kiinteitä muinaisjännöksiä. Tutkimusalueella ei havaittu kiinteitä muinaisjännöksiä.

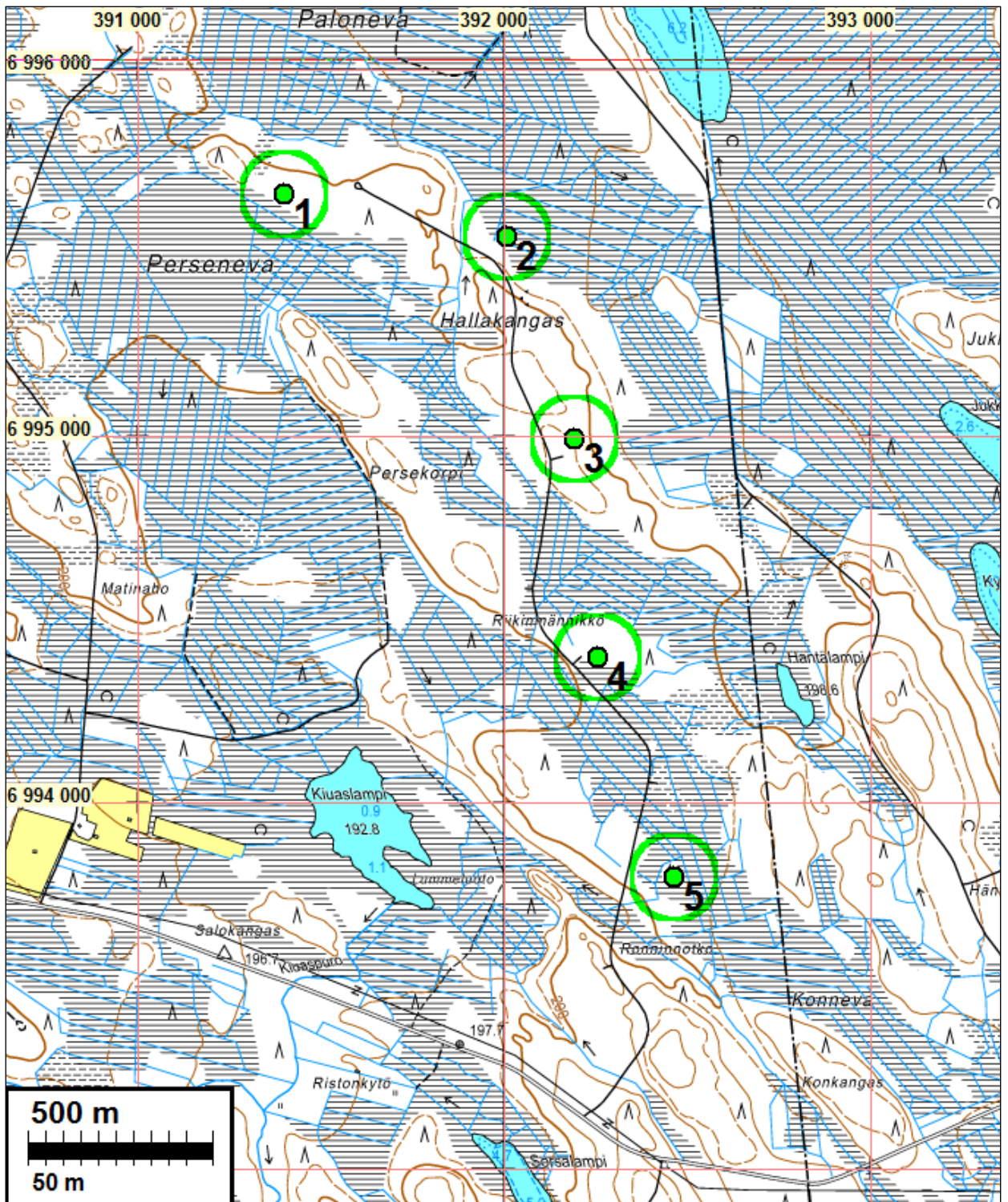


Tutkimusalue keskellä ympyrän sisällä, voimalapaikat merkitty vihrein palloin. Lähiseudun muinaisjännökset eri symbolein.

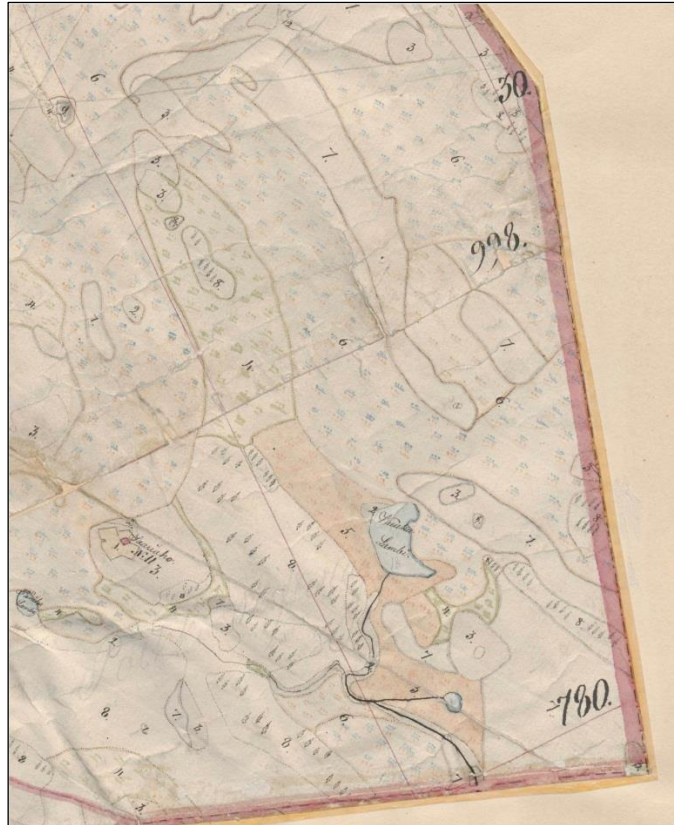
**Selityksiä:** Koordinaatit ja kartat ovat ETRS-TM35FIN koordinaatistossa (Euref), ellei toisin mainita. Karttapaikat ovat Maanmittauslaitoksen maastotietokannasta syksyllä 2014. Valokuvia ei ole talletettu mihinkään viralliseen arkistoon eikä niillä ole mitään kokoelmatunnusta. Valokuvat ovat digitaalisia. Valokuvat ovat tallessa Mikroliitti Oy:n serverillä. Kuvaajat: tekijät.



## Yleiskartat

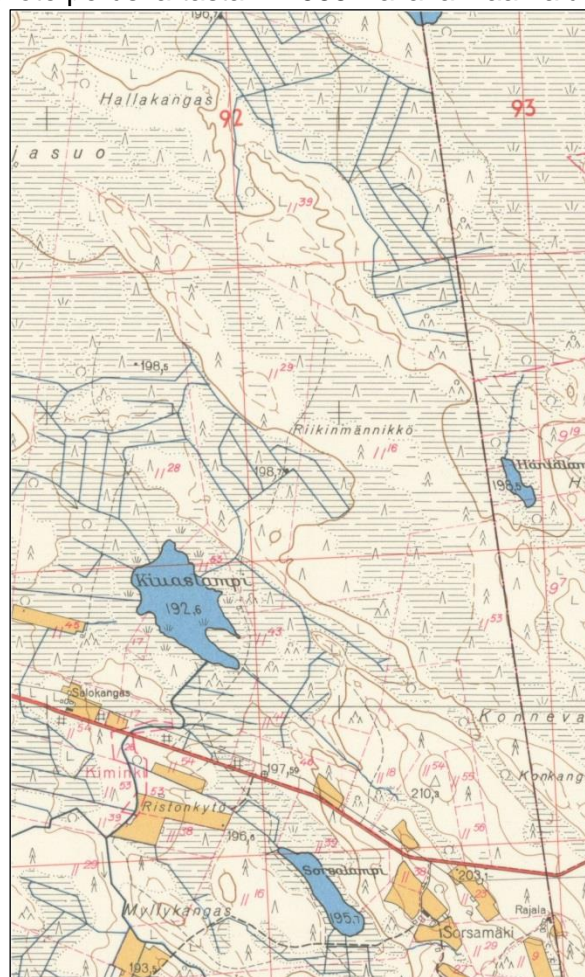


Tuulivoimalapaikat vihreällä pallolla



Hallakankaan alue Kyyjärven pitäjänkartalla v. 1846. Keskellä alh on Kiuaslampi. Voimala-alue on sen ja pitäjänrajan väliltä pohjoiseen.

Alla: ote peruskartasta v. 1966 Hallakankaan alueesta



## Inventointi

Tuulipuisto Oy Kyyjärvi (Winda Invest Oy) suunnittelee 5 – 9 voimalan tuulivoimapuistoa Kyyjärven Metsäperälle, Hallakankaan maastoon. Tässä vaiheessa on tarkoitus rakentaa viiden voimalan puisto Hallakankaalle ja sen eteläpuoleiseen maastoon. Keski-Suomen Museo antoi hankkeesta lausunnon 4.9.2014, jossa edellytettiin alueella suoritettavaksi muinaisjäännösinventointi. Tuulipuisto Oy Kyyjärvi tilasi muinaisjäännösinventoinnin Mikrolitti Oy:ltä. Inventoinnin maastotyö tehtiin 5.10.2014, työn kannalta erinomaisissa olosuhteissa.

Alue sijoittuu 195 - 202,5 m mpy. korkeustasojen välille. Alueella ei ole järviä tai lampia. Lähin vesi, suorantainen Kiuaslampi sijaitsee eteläisimmästä voimalapaikasta yli 600 m länteen. Alueelle ei ole ulottunut mikään muinainen sisäjärvivaihe. Hyvin lyhytaikaisesti alue on ollut heti jäätikön sulamisen jälkeen Ancyliusjärven peitossa. Maamme varhaisimman jääkauden jälkeisen ihmisasutuksen aikainen, n. 8700 eKr., muinaisen Itämeren rantataso on alueella ollut n. 175 m korkeustasolla. Seudulla on saattanut olla lyhytaikaisia jääjärviä mutta sellaisia ei juuri tällä alueella ole raportoitu eikä sellaisesta havaittu nyt merkkejä (rantamuodostumia). Alueella ei siten voi sijaita rantasidonnoisia muinaisjäännöksiä.

Lähin tunnettu muinaisjäännös sijaitsee n. 1,2 km alueen pohjoisreunalta pohjoiseen, pienen Syväjärven rannan tuntumassa sijaitseva tervahaudan jäännös. Hallakankaan alue on ollut historiallisella aikana asumaton, Kyyjärven v. 1846 pitäjänkartan ja myöhempien karttojen perusteella (peruskartat 1960-l alkaen). Alueen eteläpuolella, Sorsalammen koillispuoleisella alueella, lähellä Kumpulantietä on metsässä merkkejä viljelystä: viljelyröykkiöitä. Ne eivät ulotu Hallakankaalle menevän metsätien varteen, lähimmillään yli 20 m etäisyydellä. Viljelyrauniot liittyivät heti Kumpulantien eteläpuolella sijaitsevan Sorsamäen tilan viljelytoimintaan tai runsaat 2 km lännessä sijaitsevan Saariahon tilan viljelyksiin (joka on ainoa asutus joka 1846 kartalla). Paikalla on saattanut olla myös torppa 1800-l lopulla – 1900 alkupuolella mihin viljelyröykkiöt voivat liittyä. Mutta kuten todettu, nämä jäänteet ovat etäällä tuulipuistosta ja sinne johtavasta tiestä joten niillä ei ole vaikutusta tuulipuistohankkeeseen.

Nyt tarkastetun tuulipuiston alue on maaperältään kauttaaltaan kivikkoista hiekkamoreenia. maasto on karua mäntyvaltaista metsää ja kostaa korpimetsää. Pinnanmuodot ovat voimala-alueella pienipiirteisiä. Alueen maaperästä johtuen se lienee soveltunut suhteellisen huonosti tervan- ja hiilenpolttoon. Alueella ei havaittu terva- tai hiilihautoja jotka ovat muutoin seutukunnan syrjä metsille tyypillisiä muinaisjäännöstyyppisiä.

Suunnitellut voimalapaikat lähiympäristöineen tarkastettiin kattavasti, samoin voimalapaikkojen ja tein väliset maastot sekä tien varret. Monin paikoin alueen puusto oli varsin harvaa ja saattoi nähdä etäällekin.

Alueella ei havaittu missään mitään nykyistä vanhempaan ihmistoimintaan viittaavia rakenteita tai ilmiöitä. Alueella ei ole muinaisjäännöksiä.

13.10.2014

Timo Jussila



**Kuvia**

Eteläisimmän, voimalapaikan 5 maastoa.



Metsätietä voimalapaikan 5 (eteläisin) tasalta pohjoiseen.  
Alla: voimalapaikan 4 maastoa.







Voimalapaikan 3 maastoa.



Voimalapaikan 4 maastoa

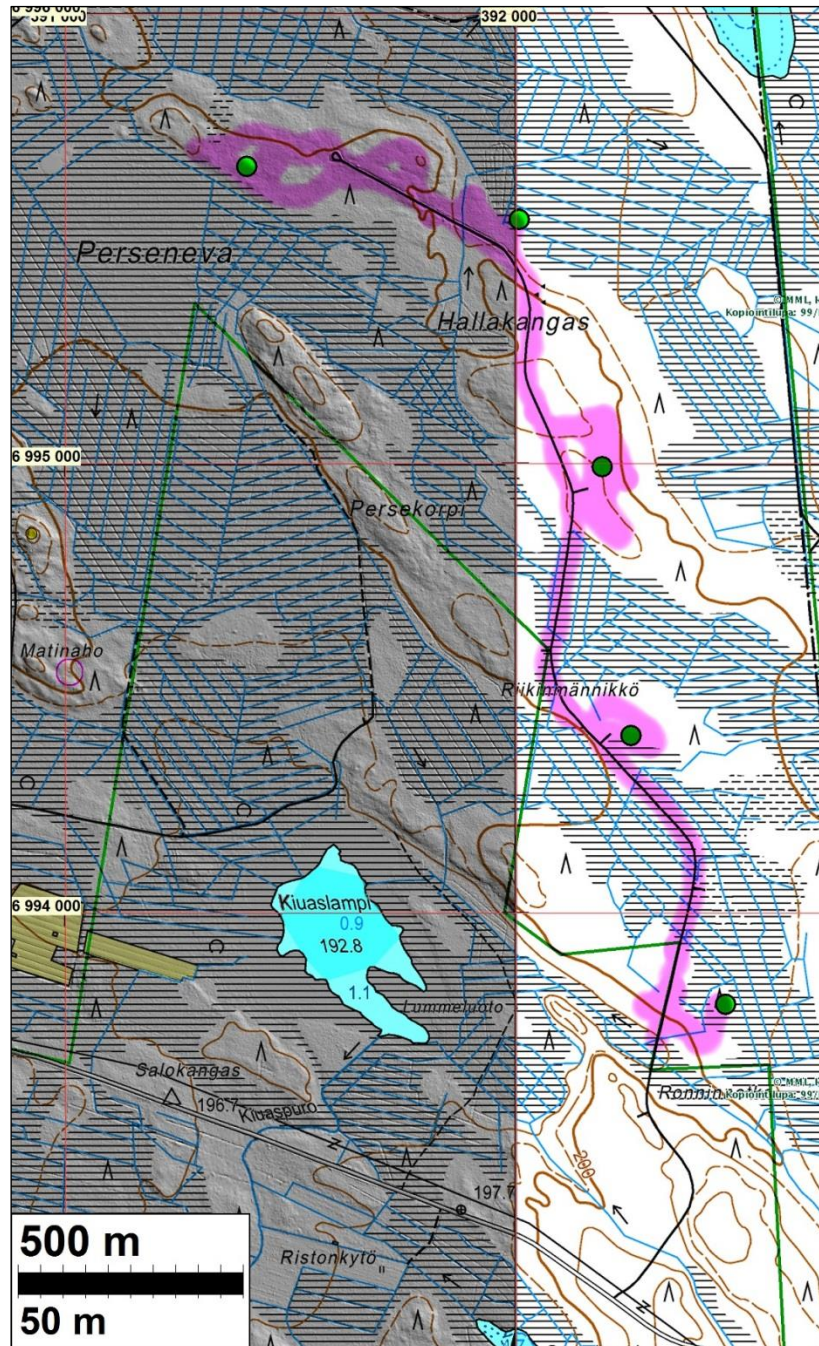


Voimalapaikan 5 maastoa



### Liite: tarkastetut alueet

Kartalla on sinipunaisella kuvattu tarkastetut maastot, keskimääräisenä esityksenä. Silmämääräisen tarkastuksen ulottuvaisuus saattoi paikoin olla laajempi, paikoin kapeampi maastosta ja kasvillisuudesta sekä katseen suunnista riippuen.



Kartan länsiosassa on taustalla maanmittauslaitoksen laserkeilausaineistosta laadittu maastomalli. Itäosasta ei laserkeilausaineistoa ollut saatavilla. Maastomallissa ei tuulipuiston alueella ole havaittavissa mitään arkeologia kiinnostavaa. Aivan kartan länsireunalla, keskellä, Matinahossa näyttäisi olevan tervahauta.